

**Проверочная работа  
по БИОЛОГИИ**

**6 класс (по программе 5 класса)**

**Вариант 2**

**Инструкция по выполнению работы**

На выполнение работы по биологии даётся 45 минут. Работа включает в себя 10 заданий.

Ответы на задания запишите в поля ответов в тексте работы. В случае записи неверного ответа зачеркните его и запишите рядом новый.

При выполнении работы не разрешается пользоваться учебником, рабочими тетрадями и другим справочным материалом.

При необходимости можно пользоваться черновиком. Записи в черновике проверяться и оцениваться не будут.

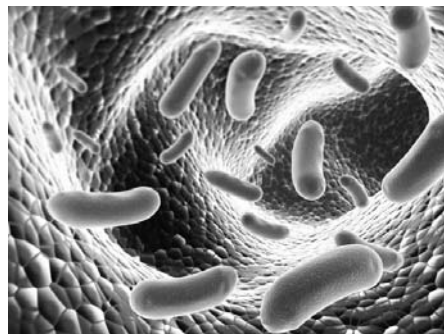
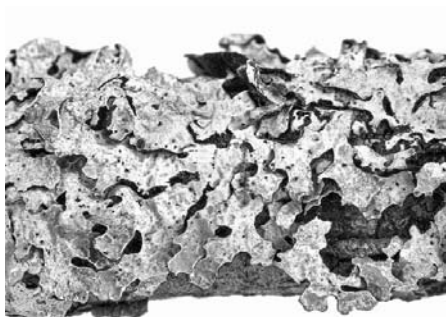
Советуем выполнять задания в том порядке, в котором они даны. В целях экономии времени пропускайте задание, которое не удаётся выполнить сразу, и переходите к следующему. Если после выполнения всей работы у Вас останется время, то Вы сможете вернуться к пропущенным заданиям.

***Желаем успеха!***

1

Рассмотрите фотографии с изображением представителей различных объектов природы.

1.1. Подпишите их названия, используя слова из предложенного списка: *бактерии, лишайники, растения*.



А. \_\_\_\_\_

Б. \_\_\_\_\_



В. \_\_\_\_\_

1.2. Два из изображённых на фотографиях объекта объединены общим признаком. Выпишите название объекта, «выпадающего» из общего ряда. Объясните свой выбор.

Ответ. \_\_\_\_\_

1.3. В приведённом ниже списке даны характеристики объектов живой природы. Все они, за исключением одной, относятся к характеристикам объекта, изображённого в задании 1.1 над буквой В. Выпишите эту характеристику, которая «выпадает» из общего ряда. Объясните свой выбор.

*Фотосинтез, активный образ жизни, клеточное строение, половое размножение.*

Ответ: \_\_\_\_\_

2

2.1. Перемещение аквариумной рыбки вперёд обусловлено влиянием хвостового плавника в стороны. Найдите в приведённом ниже списке и запишите название этого процесса.

*Рост, фотосинтез, движение, выделение.*

Ответ: \_\_\_\_\_

2.2. В чём заключается значение этого процесса для животного?

Ответ: \_\_\_\_\_

3

3.1. Выберите из приведённого ниже списка два примера оборудования, которые следует использовать для наблюдения за ростом рябины обыкновенной в природе.

Список приборов:

- 1) датчик спутниковой навигации
- 2) мерный цилиндр
- 3) предметное стекло
- 4) сантиметровая лента (линейка)
- 5) ботаническая папка

Запишите в таблицу номера выбранных примеров оборудования.

Ответ:

--	--

3.2. Знаниями в области какой биологической науки вы воспользуетесь, проводя такое наблюдение?

Ответ: \_\_\_\_\_

4

4.1. Ольга на уроке изучала устройство цифрового микроскопа и делала соответствующие подписи к рисунку. Какую деталь микроскопа на рисунке она обозначила буквой А?

Ответ: \_\_\_\_\_

4.2. Какую функцию выполняет эта часть цифрового микроскопа при работе с ним?

Ответ: \_\_\_\_\_

4.3. Ольга рассмотрела мякоть плода яблока под цифровым микроскопом, на котором было указано:

– увеличение объектива – 10.

Какое увеличение даёт данный микроскоп?

Ответ: \_\_\_\_\_



5

Екатерина и Александр собрали образцы растений и подготовили их для гербария. Для каждого растения им необходимо составить «паспорт», соответствующий положению этого растения в общей классификации организмов. Помогите ребятам записать в таблицу слова (словосочетание) из предложенного списка в такой последовательности, чтобы получился «паспорт» растения, изображённого на фотографии.

Список слов (словосочетание):

- 1) Покрытосеменные (Цветковые)
- 2) Тюльпан Шренка
- 3) Тюльпан
- 4) Растения



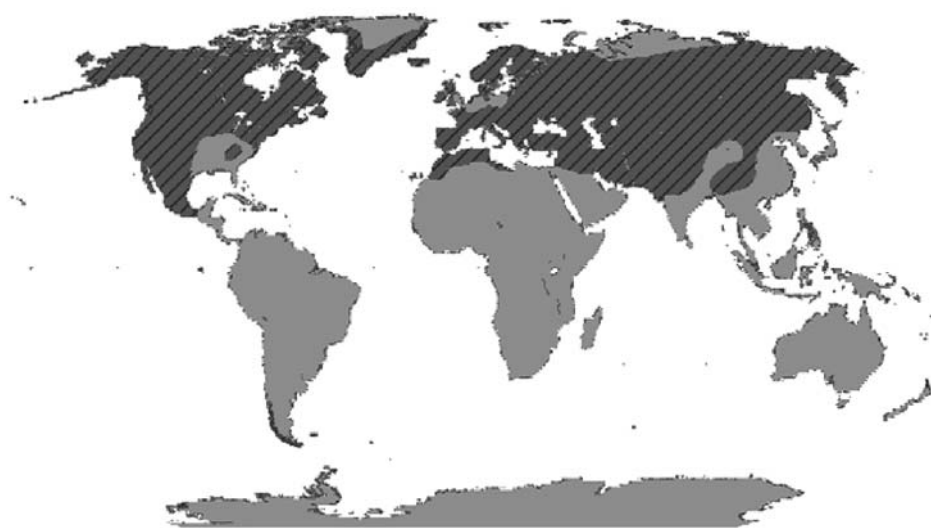
*Тюльпан Шренка*




Царство	Отдел	Род	Вид

6

На карте мира показаны территории обитания ворона обыкновенного.



 территории обитания ворона

6.1. На каком материке в Восточном полушарии в основном обитает ворон обыкновенный?

Ответ: \_\_\_\_\_

6.2. Как можно объяснить ограничение массового распространения ворона обыкновенного южнее указанных на карте границ?

Ответ: \_\_\_\_\_

7

Прочитайте текст и выполните задания.

(1) Волк обыкновенный – хищное животное, широко распространённое на территории Северной Америки и Евразии. (2) В России волки отсутствуют только на Курильских островах и на Сахалине. (3) Хвост животного длинный и толстый, а по его положению и движению можно судить о настроении волка и о его положении в стае. (4) После 65 дней беременности самки приносят от 3 до 13 слепых волчат, прозревающих на 12–13-й день. (5) Чувство обоняния у волка развито очень сильно: он может обнаружить добычу на расстоянии до 3 километров. (6) В пищевой рацион волков, как и бурых медведей, входят копытные животные: олени, лоси, косули, кабаны.

7.1. В каких предложениях текста описываются географические признаки волка обыкновенного? Запишите номера выбранных предложений.

Ответ: \_\_\_\_\_

7.2. Сделайте описание бурого медведя по следующему плану.

А) Какую среду обитания освоил медведь?

Ответ: \_\_\_\_\_

Б) Какой признак внешнего строения медведя указывает на его приспособленность к жизни в условиях этой среды? Ответ поясните.

Ответ: \_\_\_\_\_

\_\_\_\_\_

\_\_\_\_\_

В) Какие отношения складываются между волком и медведем в природе?

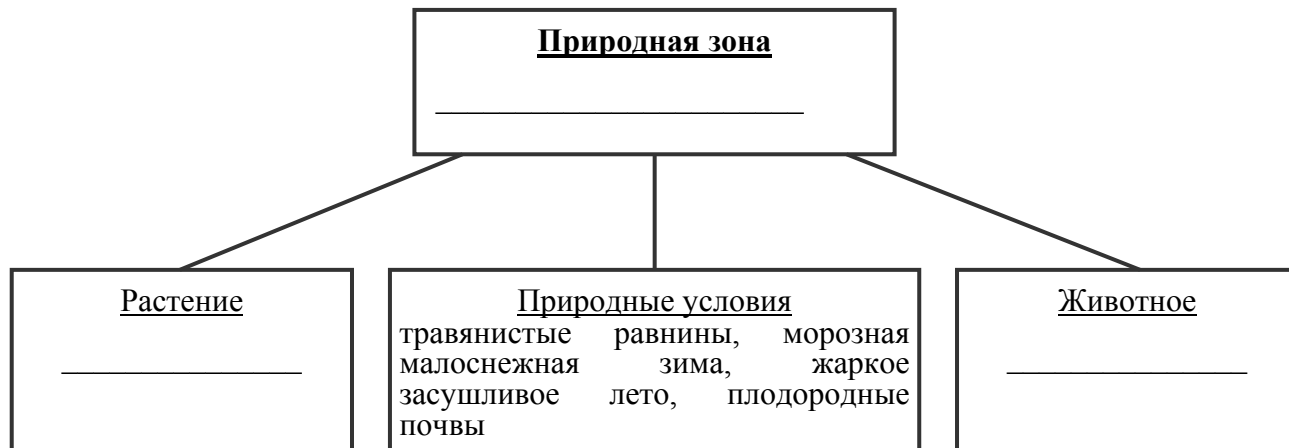
Ответ: \_\_\_\_\_



8

Заполните пустые ячейки на схеме, выбрав необходимые слова из приведённого списка.

*Кролик, тайга, белка, саксаул, сосна, тундра, гиацинт, песок, степь.*



9

Как Вы думаете, какое правило устанавливается изображённым на рисунке знаком?

Напишите в ответе это правило и укажите место, где можно встретить такой знак.



Ответ: \_\_\_\_\_

\_\_\_\_\_

\_\_\_\_\_

\_\_\_\_\_

10

На фотографии изображён представитель одной из профессий, связанных с биологией. Определите эту профессию.



Ответ: \_\_\_\_\_

Напишите, какую работу выполняют люди этой профессии. Чем эта работа полезна обществу?

Ответ: \_\_\_\_\_

\_\_\_\_\_

\_\_\_\_\_

\_\_\_\_\_

\_\_\_\_\_